







# LIDMAATSKAPFOOIE FOOIE / MEMBERSHIP FEES

## SOCIETY FEES / GENOOTSKAP FOOIE

ANNUAL SUBSCRIPTION / JAARLIKSE SUBSKRIPSIE	-	R	500.00
VAT / BTW 14%	-	R	70.00
TOTAL / TOTAAL	-	R	570.00

(Gelde geldig net tot Maart 2012/ Fees valid until March 2012)

**Bankbesonderhede/ Banking details: ABTG**

FNB, College Crossing Bloemfontein (230137),

Tjekrekening/ Cheque Acc: 517 1004 2254

(INDIEN NIE BY SA STAMBOEK GEREGISTREER IS NIE / IF NOT REGISTERED AT SA STUDBOOK)

## STUD BOOK FEES / STAMBOEK FOOIE

ANNUAL SUBSCRIPTION / JAARLIKSE SUBSKRIPSIE	-	R	250.00
DIRECT DEALING / DIREKTE HANDELING	-	R	250.00
REGISTRATION OF PREFIX / VOORVOEGSEL REGISTRASIE	-	R	105.00
SUB TOTAL / SUB TOTAAL		R	605.00
VAT / BTW 14%		R	84.70
TOTAL / TOTAAL		R	689.70

(Above mentioned fees are valid from 1 July 2010 until 30 June 2011 / Bogenoemde gelde is geldig vanaf 1 Julie 2011 tot en met 30 Junie 2012)

**Bankbesonderhede / Banking details:** SA Stamboek/Studbook,

Standard Bank, Brandwag (055534),

Acc nr /Rekeningnr. 041 191 358

TWO CHEQUES, ONE FOR THE ACB SOCIETY R \_\_\_\_\_ AND ONE FOR SA STUDBOOK R \_\_\_\_\_ ARE ATTACHED. / TWEE TJEKS, EEN VIR DIE ABT-GENOOTSKAP R \_\_\_\_\_ EN EEN VIR SA STAMBOEK R \_\_\_\_\_ WORD HIERBY INGESLUIT.

I AGREE TO OBSERVE AND BE BOUND BY THE CONSTITUTION AND THE RULES, REGULATIONS AND BYE-LAWS OF THE AFRIKANER CATTLE BREEDERS' SOCIETY OF SOUTH AFRICA AS WELL AS SA STUD BOOK / EK ONDERNEEM OM MY AAN DIE BEPALINGE IN DIE GRONDWET EN DIE REËLS, REGULASIES EN VERORDENINGE VAN DIE AFRIKANERBEESTELERSGENOOTSKAP VAN SUID-AFRIKA SOWEL AS SA STAMBOEK TE ONDERWERP.

SIGNED AT \_\_\_\_\_ THIS \_\_\_\_\_ DAY  
ONDERTEKEN TE \_\_\_\_\_ HIERDIE \_\_\_\_\_ DAG VAN \_\_\_\_\_ 20 \_\_\_\_\_.

\_\_\_\_\_  
SIGNATURE OF APPLICANT  
HANDTEKENING VAN APPLIKANT

\_\_\_\_\_  
SIGNATURE OF SOCIETY  
HANDTEKENING VAN GENOOTSKAP



# NASIONALE VLEISBEESAANTEKENING EN -VERBETERINGSKEMA

Leslie Bergh  
LNR Diereproduksie-instituut, Irene

## Wat is Prestasietoetsing?

Prestasietoetsing is 'n seleksie- en bestuurshulpmiddel vir verhoogde winsgewendheid van beesvleisproduksie. Die spreekwoord "**Om te meet is om te weet**" is vandag meer as ooit waar vir vleisbeesboerdery.

## Wat is die doel van die Nasionale Vleisbeesaantekening en –verbeteringskema Skema?

- Om objektiewe **prestasie inligting en teelwaardes** tot vleisbeesboere se beskikking te stel vir die identifisering en seleksie van die beste presterende diere;
- Om waarde toegevoegde **bestuursinligting** aan vleisbeesboere te voorsien vir verbetering van bestuurpraktyke; en
- Om hierdie inligting te gebruik om die **biologiese- en ekonomiese doeltreffendheid** van beesvleisproduksie te verbeter.

## Wat behels die Skema?

Die Skema dek al die fases van die produksieketting, naamlik:

### **Reproduksie Fase (Fase A1)**

Die reproduksie- en gemak van kalwing eienskappe van koeie en bulle word geëvalueer deur middel van parings- en kalwingsdata. Buiten vir die aantekening van kalwing/geboorte inligting, word voorsiening gemaak vir die aantekening van parings, KI, dragtigheidsondersoeke, ens.

### **Soogings Fase (Fase A2)**

Moederseienskappe en doeltreffendheid van koeie asook die voorspeense groeitempo van hul kalwers word geëvalueer deur middel van koeigewigte en voorspeen- en speengewigte van hul kalwers.

### **Naspeense Fases:**

#### **Op-die-plaas metings (Fase B)**

Naspeense groeitempo van jong verse, bulle en osse word onder normale plaastoestande geëvalueer deur middel van gewigte op 12- en 18-maande ouderdom.

#### **Sentrale Prestasietoetse (Fase C) (opsioneel)**

Naspeense groeitempo en voeromsetdoeltreffendheid van jong bulle word geëvalueer deur middel van sentrale prestasietoetse onder gestandaardiseerde toestande by sentrale bultoetssentrums, waar diere individueel gevoer word.

#### **Op-die-plaas Prestasietoetse (Fase D) (opsioneel)**

Naspeense groeitempo van jong bulle word geëvalueer deur middel van prestasietoetse onder gekontroleerde toestande op die plaas van 'n lid of privaat instansie.

#### **Voerkraal Metings (Fase E1) (opsioneel)**

Naspeense groeitempo van jong bulle, osse en verse word geëvalueer deur middel van gewigte onder voerkraaltoestande.

#### **Slag Fase (Fase E2) (opsioneel)**

Karkas- en vleiseienskappe word geëvalueer deur middel van karkasdata van abattoirs en laboratorium ontledings van die primarib snit.

Die Skema maak ook voorsiening vir die aantekening van die volgende data in die naspeense fases:

- Liggaamsmates (skouerhoogte, liggaamslengte en skrotumomvang);
- Intydse ultrasoniese (ITU) meting vir die evaluering van sekere karkas en vleiskwalitiet

- eienskappe;
- Bosluistellings – om bosluisweerstandbiedendheid te evalueer – tydens ekstensiewe Fase D toetse;
- Liniêre punting van funksionele eienskappe; en
- Pelvis mates.

### Wie mag deelneem aan die Skema?

Alle stoettelers en kommersiële produsente van vleis- en dubbeldoel beeste mag deelneem aan die Skema. Al wat nodig is, is 'n betroubare beesskaal en basiese hanteringsgeriewe. Verder moet alle diere in die kudde geïdentifiseer wees en alle kalwers aangeteken word by geboorte.

### Watter van die fases is verpligtend?

Deelname aan ten minste die Reproduksie- en Sogings fases is verpligtend. Die enigste verpligte data wat in hierdie twee fases aangeteken moet word, is kalwingsdata (kalf no., geboortedatum, geslag, ens.) en speengewigte van alle kalwers. Deelname aan enige van die naspeen fases is opsioneel. Alhoewel sekere telersgenootskappe hul lede verplig om aan die Skema deel te neem, besluit die teler self aan watter fases sy kudde gaan deelneem en watter metings hy gaan doen.

### Wat word van my as deelnemer verwag?

Die LNR-Diereproduksie-instituut beveel aan dat, waar moontlik, die volgende data/gewigte aangeteken word:

- Parings en KI AI data (*opsioneel*)
- Kalwings data (*verplig*)
- Geboortegewigte (*opsioneel*)
- Speengewigte (*verplig*)
- Koeigewigte by kalwing en by speen van kalwers (*opsioneel*)
- 12 en/of 18 maande gewigte (van alle diere wat nie verkoop, uitgeskot of deelneem in Fases C of D nie) (*opsioneel*)

### Wie bedryf die Skema?

Die Nasionale Vleisbeesaantekening en -verbeteringskema word deur die Diereproduksie-instituut (DPI) van die Landbounavorsingsraad (LNR) wat verantwoordelik is vir die tegniese beheer en kontrole van die Skema, bedryf.

Die LNR-DPI met sy hoofkantoor te Irene het veldbeampies by ses streekskantore in SA wat dienste aan deelnemers van die Skema lewer. Daar is elf sentrale bulloetssentrums (vier in LNR besit en sewe in privaat besit) met 'n totale kapasiteit om 5 000+ bulle per jaar te toets.

### Watter voordele hou deelname aan die Skema vir my in?

- Eerstens, data verkry uit die Skema is 'n objektiewe **seleksiehoopmiddel** vir identifisering van ondoeltreffende diere vir uitskot en doeltreffende diere vir verdere teling. Dit beteken verhoogde doeltreffendheid van produksie deur genetiese verbetering met minimum ekstra insette.
- **Verhoogde doeltreffendheid** van produksie deur genetiese verbetering beteken hoër winsmarges vir u onderneming en uiteindelik vir die hele bedryf.
- Prestasietoetsresultate verskaf waardevolle **bestuursinligting** om bestuurpraktyke te monitor en aanpassings te doen waar nodig.
- Kopers neig om meer te betaal vir prestasiegetoetste diere en in die opsig dien prestasietoetsing as 'n **waardetoevoegende bemarkingsinstrument**.

- Prestasietoetsdata en stamboominligting word gebruik om **teelwaardes** vir diere te bereken deur die gebruik van gesofistikeerde (gemengde model) tegnologie. Teelwaardes maak dit moontlik om diere se genetiese meriete oor kuddes, jare, seisoene, ens. te bepaal.
- 'n Gemengde model tegnologie (soos BLUP) het die verdere voordeel dat **genetiese tendense** (en omgewings tendense) van kuddes en rasse oor jare bepaal kan word. Hierdie inligting maak dit moontlik om genetiese vordering akkuraat te evalueer en teelstrategieë aan te pas soos en wanneer nodig.
- Dit voorsien waardevolle **inligting en statistieke op 'n nasionale basis** aan telersgenootskappe en die industrie aangaande die prestasie van verskillende rasse, produksie onder verskillende toestande, ens.

### Waarom die Nasionale Vleisbeesaantekening en -verbeteringskema?

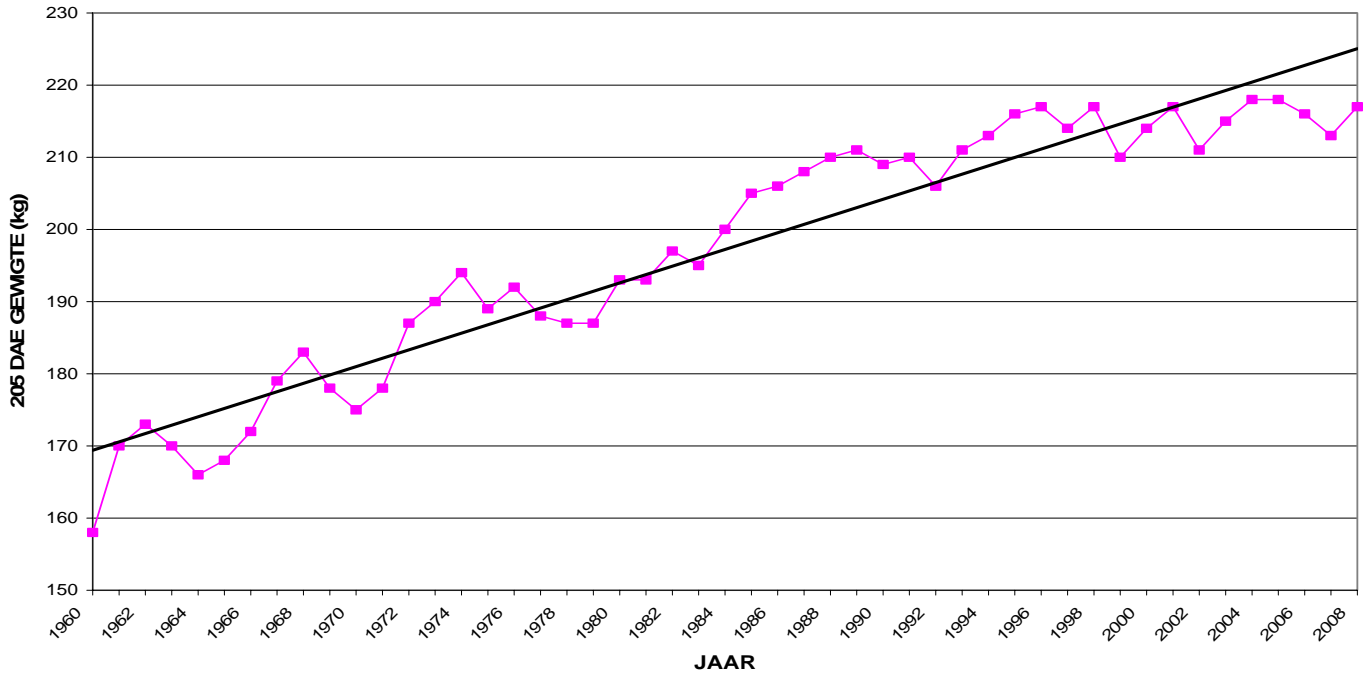
- Die Skema word deur 'n onafhanklike, onpartydige organisasie, naamlik die LNR bedryf. Dit verleen **plaaslike- sowel as internasionale geloofwaardigheid** aan die data. Laasgenoemde is veral belangrik vir die internasionale uitvoermark.
- Die LNR-DPI is 'n lid van ICAR (International Committee for Animal Recording). Dus voldoen alle data insameling, verwerking en teelwaarde beramings aan die **internasionale reëls en standaarde**.
- Die insameling en verwerking van alle prestasietoetsdata geskied onder dieselfde reëls en prosedures en daarom is die **data vergelykbaar\* tussen alle rasse** wat 'n besondere voordeel is aan voornemende kopers en die bedryf in die breë.
- Die Skema word gerugsteun deur 'n groot span navorsers en tegnisi wat **voortdurend navorsing en ontwikkeling** doen om te verseker dat die Skema in lyn bly met internasionale ontwikkelings en die behoeftes van die plaaslike bedryf.
- Alle inligting en dienste word deur **professionele navorsers en tegnisi** ondersteun wat beskikbaar is vir advies betreffende alle aspekte van teling en diereverbetering.
- 'n "**LNR-Prestasiegetoets**" **handelsmerk** is geregistreer en is beskikbaar gestel aan alle Skemaledes om te gebruik in advertensies, veilingskatalogusse, ens. Die handelsmerk maak dit vir voornemende kopers makliker om kuddes en diere te identifiseer wat LNR-Prestasiegetoets is.
- Jaarliks word **toekennings** deur die LNR-DPI gemaak aan kuddes en diere wat uitsonderlik presteer het.

### Wat se vordering kan verwag word?

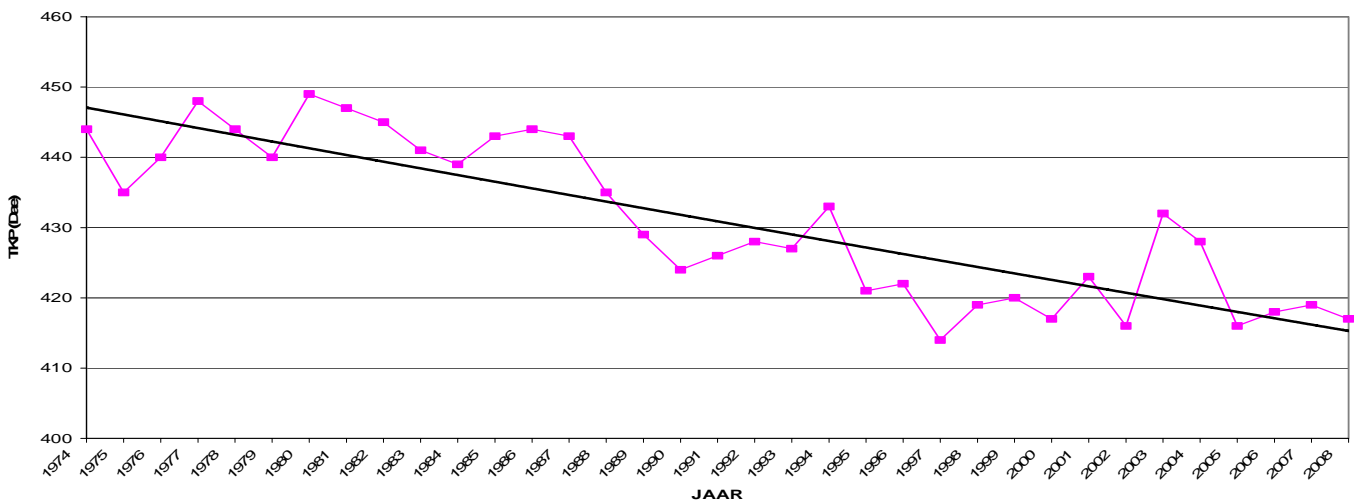
Die twee mees belangrike eienskappe wat die biologiese doeltreffendheid van 'n vleisbees onderneming beïnvloed, is reproduksie tempo en speengewigte. In die Skema word reproduksie tempo deur tussenkalf periode (TKP) gemeet en speengewig deur die 205-dae gewig.

In Figure 1 en 2 word die tendense in gemiddelde 205-dae gewig en TKP aangedui vir alle kuddes wat aan die Skema deelneem.

**Figuur 1: Nasionale gemiddelde 205 dae gewig van kuddes wat deelneem in die Skema**



**Figuur 2: Nasionale gemiddelde tussenkalfperiode (TKP) van kuddes wat deelneem aan die Skema**



Die gemiddelde speengewig van kalwers gebore in 2007 was 49kg swaarder ad die gebore in 1960. Die gemiddelde TKP van koeie wat in 2007 gekalf het is 29 korter as die TKP van koeie wat i 1974 gekalf het.

**Hoe word ek 'n lid van die Skema?**

Om aan te sluit by die Nasionale Vleisbeesaantekening en –verbeteringskema, skakel 'n beampte by jou naaste streekkantoor van die LNR-Diereproduksie-instituut:

<b>Streekkantoor</b>	<b>Tel nr</b>	<b>Faks</b>	<b>E-pos adres</b>
Bloemfontein	051 447 5629	051 447 6179	bburger@arc.agric.za
Cedara	033 355 9186	033 355 9423	binedellj@arc.agric.za
Irene	012 672 9081	012 672 9002	rentia@arc.agric.za
Port Elizabeth	041 404 7200	041 404 7211	sakkie@arc.agric.za
Stellenbosch	021 809 3515	021 809 3583	viljoent@arc.agric.za
Vryburg	053 927 4333	053 927 4333/5	ivosloo@arc.agric.za

### **Meer inligting?**

Skakel jou naaste LNR streekkantoor of Mnr Leslie Bergh by tel 012 672 9145 of 082 801-2026 of epos [leslie@irene.agric.za](mailto:leslie@irene.agric.za) of besoek ons webblad [www.arc-aii.agric.za](http://www.arc-aii.agric.za).

# NASIONALE VLEISBEESAANTEKENING EN -VERBETERINGSKEMA

## LNR-Diereproduksie-instituut

FOOIE: 1 April 2011 – 31 Maart 2012

### **1. VERPLIGTE FOOIE:**

#### **Fase A & B:**

	<b><u>BTW Uitgesluit</u></b>	<b><u>BTW Ingesluit</u></b>
<b>Aansluitingsfooi</b> (Eenmalig)	R595-51	R678-88
<b>Jaarlikse Kuddefooi:</b>	R168-54	R192-14
<b>Jaarlikse Per Kapita Fooi*</b> – Papier opsie <b>of</b> <b>Jaarlikse Per Kapita Fooi*</b> – Elektroniese opsie <b>*(Alle dier in die kudde op 1 Julie)</b>	R 4-51 R 2-81	R 5-14 R 3-20

### **2. FOOIE VIR OPSIONELE DIENSTE:**

#### **Sentrale Gestandaardiseerde (Fase C) toetse by LNR toetsentrums:**

Voerkoste	Werklike koste van voer gevreet soos gemeet	
Bestuursfooi per bul	R280-90	R320-23
Versekering per bul R4 000 dekking	R 80-00	R 91-20
R6 000 dekking	R120-00	R136-80
R8 000 dekking	R160-00	R182-40
Prosessering (dip, dosering, ens.)	R112-36	R128-09
Skouerhoogte, Liggaamslengte & Veldikte per bul (opsioneel)	R 3-49	R 3-98
RTU skandering	Gratis	Gratis

#### **Op-die-plaas (Fase D) toets:**

Toetsfooi (per besoek):	R786-52	R896-63
Fooi per bul in toets:	R 44-94	R 51-24
RTU skandering per bul (opsioneel)	R 39-33	R 44-83
Skouerhoogte, Liggaamslengte & Veldikte per bul (opsioneel)	R 3-49	R 3-98

#### **Op-die-plaas (Fase D): Spesiale besoek:**

Normale Fase D fooie soos bo		
<b>PLUS</b> Km fooi per spesiale besoek	R 3-16	R 3-60

#### **RTU Skandering (Nie deel van Fase D toets):**

RTU besoek fooi (nie Fase D)	R786-52	R896-63
RTU skandering per bul	R 39-33	R 44-83

#### **Sentrale Gestandaardiseerde (Fase C) toets by Privaat toetsentrums:**

Voerkoste	Werklike koste van voer gevreet soos gemeet	
Bestuursfooi	Soos bepaal deur en betaalbaar aan die betrokke toetsentrum	
Toetsfooi (per besoek)	R786-52	R896-63
Fooi per bul in toets	R 44-94	R 51-24
Skouerhoogte, Liggaamslengte & Veldikte per bul (opsioneel)	R 3-49	R 3-98
RTU skandering per bul (opsioneel)	Gratis	Gratis



**ARC • LNR**

*Excellence in Research and Development*

## **DIEREPRODUKSIE INSTITUUT**

### **NASIONALE VLEISBEESAANTEKENING EN -VERBETERINGSKEMA**

#### **AANSOEKVORM**

Ek / Ons, ..... die ondergetekende, doen hiermee namens  
(Boerdery/Besigheidsnaam/Voorletters en Van ) .....  
aansoek om deelname aan die Nasionale Vleisbeesaantekening en -Verbeteringskema en  
onderneem hiermee om te alle tye:

1. alle diere te merk met 'n duidelike en unieke identifikasie;
2. die geboortes van alle kalwers aan te teken, soos vereis deur die LNR;
3. 'n beesskaal, goedgekeur deur die LNR, op die plaas te gebruik;
4. bevredigende krale en drukgang-fasiliteite beskikbaar te stel;
5. die hele kudde aan toetsing te onderwerp;
6. akkurate en volledige rekords, soos deur die LNR vereis, by te hou en dit binne 14 dae ná elke weging na die betrokke LNR streekkantoor te stuur;
7. die dienste van privaat-instansie beamptes, goedgekeur deur die LNR, te aanvaar;
8. *die toepaslike jaarlikse kudde- en per capita fooie en fooie vir ander dienste gelewer binne 30 dae na faktuurdatum te betaal aan die LNR; en*
9. in alle opsigte aan die Riglyne van die Skema te voldoen en in alle sake rakende die Skema ten volle met die LNR saam te werk en in die geval van enige meningsverskil die beslissing van die LNR te aanvaar.

Ek/ Ons verklaar dat die inligting op die aangehegte vraelys verstrek, na my/ons beste wete en kennis, korrek en akkuraat is.

**GETEKEN TE ..... OP HEDE DIE ..... DAG VAN**  
..... 20 .....

.....

**HANDTEKENING**

# VRAELYS

**VOLTOOI ASSEBLIEF IN DRUKSKRIF EN MERK TOEPASLIKE BLOKKIES MET 'N "X"**  
(ALLE INLIGTING SAL STRENG VERTROULIK HANTEER WORD)

## A. LIDMAATSKAPBESONDERHEDE

1. a. Is u lid van 'n telersgenootskap?  Ja  Nee
- b. Is die genootskap tans lid van die SA Stamboek en Veeverbeteringsvereniging?

Ja  Nee

Indien "Ja", meld asseblief Lidnummer

Kuddekenmerkletters

2. Van of lidmaatskapnaam

Voorletters (indien van toepassing)

Titel (Prof, Dr, Mr, Mev, Mej, ens.)

Identiteitsnummer

Of

Maatskappy/BK Reg. No.

Taal waarin korrespondensie verlang word  Afr  Eng

Posadres:

Poskode:

Kontakpersoon:   
(voornaam en van)

Telefoonnummer: (  )

Selfoonnummer:

Faksnommer: (  )

E-pos adres:

3. Van watter datum wil u aansluit by die Skema   
**Let wel:** Geen gewigte, ens aangeteken voor hierdie datum sal verwerk word nie

## B. PLAAS- EN KUDDE BESONDERHEDE

1. Plaas. a. Naam:
- b. Naaste dorp:
- c. Afstand vanaf naaste dorp (km):
- d. Landdrosdistrik:
- e. Provinsie:

2. Kuddes waarvoor aansoek om deelname gedoen word:

- a. Stoetkudde(s)  Ja  Nee
- Indien "Ja" Ras(se)
- 

- b. Kommersiële Kudde(s)  Ja  Nee
- Indien "Nee" gaan na vraag 3
- Indien "Ja":
- i) Ras(se)
- 

- ii) Keuse van Kudde KenMerke (KKM):  
(Voorsien asseblief 3 kombinasies in volgorde van voorkeur. Die KKM sal altyd met 'n "X" begin. Indien toepaslik, mag u u geregistreerde brand kies, bv. XABC)

Keuse : 1.     2.     3.

- iii) Is die koeie in u kudde tans geïdentifiseer?  Ja  Nee

Indien "Ja", deur middel van watter metode(s)?:

Oorplaatjie  Brand  Tatoëer  Oorknippe  Ander  (Spesifiseer asseblief)

- iv) Dui aan of u tans rekord hou van die volgende besonderhede ten opsigte van die kommersiële kudde:

Nommer van kalf  Ja  Nee

Geslag van kalf  Ja  Nee

Geboortedatum van kalf  Ja  Nee

Geboortegewig van kalf  Ja  Nee

Nommer van vader  Ja  Nee

Nommer van moeder  Ja  Nee





# NASIONALE VLEISBEESAANTEKENING EN -VERBETERINGSKEMA

## LNR-Diereproduksie-instituut

### BANK- EN KONTAKBESONDERHEDE

'n Aansluitingsfooi van R640-45 (BTW ingesluit) is betaalbaar vir die 2010/2011 finansiële jaar vir deelname aan die Vleisbeesaantekening en -Verbeteringskema. Hierdie fooi sluit in verwerking van u aansoek en opleiding.

Tjeks moet uitgemaak word aan 'ARC-ANPI'. Direkte inbetalings kan gemaak word aan:

Rekening naam : ARC-ANPI  
Bank : Standard Bank  
Tak : Centurion  
Takkode : 012 645  
Rekeningnr : 012263524

**Nota: Stuur asseblief u bewys van inbetaling saam met u aansoekvorm na u naaste Streekkantoor. Indien 'n tjek of die bewys van inbetaling nie aangeheg is nie, sal u gefaktureer word vir die bedrag verskuldig.**

U opleiding sal volg na 'n afspraak gereël is met die Tegnieuse Beampte van u Streek.  
Kontak asseblief u naaste streekkantoor.

**Irene Streekkantoor**  
Mnr Charles van der Wal  
LNR-Diereproduksie-instituut  
Privaatsak X2  
IRENE 0062

Telefoon : 012 - 672 9092 / 9054 / 9120  
Faks : 012 - 672 9002  
E-pos : erick@arc.agric.za  
charles@arc.agric.za  
stephen@arc.agric.za

**Vryburg Streekkantoor**  
Mnr Dolf Cloete  
LNR-Diereproduksie-instituut  
Posbus 14  
VRYBURG 8600

Telefoon : 053 - 927 4333/4335  
Faks : 053 - 927 4333 (vra)  
Sel : 082 660 3266  
E-pos : dcloete@arc.agric.za

**Bloemfontein Streekkantoor**  
Mnr Siebert Vermeulen  
LNR-Diereproduksie-instituut  
Posbus 12578  
Brandhof  
BLOEMFONTEIN 9324

Telefoon : 051 - 447 5629  
Faks : 051 - 447 6179  
Sel : 082-548 4608  
E-pos : svermeulen@arc.agric.za  
bburger@arc.agric.za

**Cedara Streekkantoor**  
Mnr Johan Binedell  
LNR-Diereproduksie-instituut  
Posbus 343  
MERRIVALE 3291

Telefoon : 033 - 355 9186  
Faks : 033 - 330 9423  
Sel : 083 799 6600  
E-pos : binedellj@arc.agric.za

**Port Elizabeth Streekkantoor**  
Mnr Sakkie van der Merw  
LNR-Diereproduksie-instituut  
Privaatsak 6038  
PORT ELIZABETH 6000

Telefoon : 041 - 404 7200  
Faks : 041 - 404 7211  
Sel : 082 537 1487  
E-pos : sakkie@arc.agric.za

**Stellenbosch Streekkantoor**  
Mnr Tinus Viljoen  
LNR-Diereproduksie-instituut  
Privaatsak 5013

Telefoon : 021 - 809 3515  
Faks : 021 - 809 3583  
Sel : 072 470 8386  
E-pos : viljoent@arc.agric.za



